

# Foster

型號：7372141 & 7372241/1

嵌入式四口電磁爐

使用暨安裝說明書

華財企業股份有限公司

COB Enterprise Ltd



<http://www.my-kitchen.com.tw>

總公司：231 新北市新店區永平街 82 號

TEL: (02) 2941-6382      FAX: (02) 8668-8974

親愛的用戶：

本公司在此首先感謝您選用 Foster 四口電磁爐。請在安裝及使用前，先仔細詳讀本手冊，以使本產品得以擁有最佳使用狀況及壽命。本手冊必須小心保存，以備日後參考。如果你要讓瓦斯爐給非您本人使用時，請確認提供給他參考使用書後再來操作機器。

本產品僅為提供一般家庭使用，所使用的包裝材料為對環境友善的材料，大部分均可回收，請依照各地區環保單位回收或當垃圾處理。

同樣的當你長期使用過且已無法使用時，請參考地區環保單位的規定，將舊機電線剪斷後，依相關規定回收或當成垃圾處理。

## **安全**

### **使用前的預防措施**

使用說明書是本產品的一部份，必須如同產品的使用壽命一樣被完整地保存，我們建議您在使用本產品之前先仔細閱讀產品說明書。

安裝產品請由專業人員根據安裝說明作業。本產品僅限於家用。

- 本產品是嵌入安裝的機種，安裝與電源連接必須要由專業人員作業安裝。
- 在使用中或使用後，電磁爐感應的加熱區會發熱，請不要用手直接碰觸，以避免燙傷。低於8歲的幼童不可以在無人監護下靠近。

避免幼童在感應電磁爐旁玩耍，並提醒他們這會有燙傷的危險。

- 本產品不是設計給幼童、身體殘障、知覺與心智障礙、或是缺少使用經驗與知識的人使用；除非是旁邊

有使用經驗與知識的人給予教導或協助，並且負責他們的安全。

- **警告：**使用油脂與其他易燃性油時請特別留意：這些都是容易引燃的物質。烹調這些食物時，最好使用鍋具承裝控制。永遠禁止使用水來滅火，可以使用覆蓋火焰的方式來滅火。例如：利用鍋蓋或使防火毯來蓋住火焰。
- **警告：**引起火災的危險：不可以放置物品在感應電磁爐的爐面上。
- **警告：**如果爐面有破裂，請將電源斷路以避免觸電的危險。
- 不要使用高壓蒸氣清潔器或熱蒸氣來清潔感應電磁爐。
- 具有感應磁性的刀子、叉子、湯匙、鍋蓋等金屬物件，不可以放置於爐面加熱區內，以避免感應加熱，因而造成人員燙傷。
- 感應電磁爐不可外接計時器，或是將內部控制系統移動。
- 電磁爐開啟後須放置鍋具，不要讓加熱區空轉。
- 禁止把感應電磁爐當成電暖器使用。
- 不可以將爐面當成工作台使用，尖銳的物品有可能造成爐面的損壞。
- 不允許使用鋁或塑膠製的鍋具來準備食物，或是放置與塑膠物品與鋁箔紙在加熱區上。
- 請不要讓其他家電產品的電線靠近感應電磁爐的加熱器周圍。
- 不可放置易燃物或是對溫度敏感的物品在感應電磁爐下方(例如清潔劑，或是有瓦斯與易燃氣體的噴液，洗潔劑等)。
- 產品有故障時，請將電源關閉，並通知代理商服務部

門前往維修。

- 本產品是遵守歐盟相關安全標準生產製造。
- 請小心不要掉落物品或陶瓷等器物到爐面玻璃上，即使是輕微的物件(例如:調味鹽罐)都可能砸破或損壞爐面玻璃。
- 如果感應電磁爐下方有放置高溫電烤箱，請不要使用感應電磁爐，當電烤箱在高溫的使用狀態下，因為這可能會錯誤啟動感應電磁爐的過熱保護裝置。
- 感應電磁爐必須使用專門電源線，不可以使用延長線或是多用插座，因為這些是不安全的(例如:過載融化或是電線短路的危險)。
- 當使用結束後，將鍋具移開，不要持續放在爐面加熱區上。
- 將爐具的電線安裝在斷路器上。



## 環境保護



本產品被生產製造執行的功能是:適用烹煮與加熱食物，不適合其它的加熱用途。

製造商與代理商拒絕承擔不同於下列的使用指示的責任:

- 不可把本產品當成周遭環境的加熱用具。
- 不任意拋棄本產品的包裝材料在住家周遭環境。
- 將產品的不同包裝材料分開，選擇是否屬於資源回收或是一般的垃圾。



紙箱等其他材料，可再使用；或是歸類於資源回收。電磁爐長期使用後要拋棄處理，請依照環保署與各地方縣市政府廢棄物處理辦法處理之。

我們公司關心環境保護。

我們的Foster產品都使用非污染性的包裝材料。因此這些材料不會破壞環境並可以資源回收。我們公司希望您能將這些包裝材料分類處理正確，請依照環保署廢棄物處理方式以及各地區政府相關規定辦理。



不可以任意拋棄本產品的包裝材料，這有可能造成小孩子的重大的危險，特別是塑膠袋部分。

甚至您的舊產品必須要正確的廢棄物處理，以免做了錯誤處理方式。這會對避免造成環境汙染或或是人類的健康做出貢獻。



重要:當本產品使用過一段期間要拋棄時不可以當成家庭一般廢棄物，要將拋棄的產品當成資源回收處理，正確的將有用的資源回收處理；並先將電線從中剪斷。

## 安裝說明

### 安裝

安裝本產品須由專業人員執行。並配合相關政府法令規定。

注意事項:

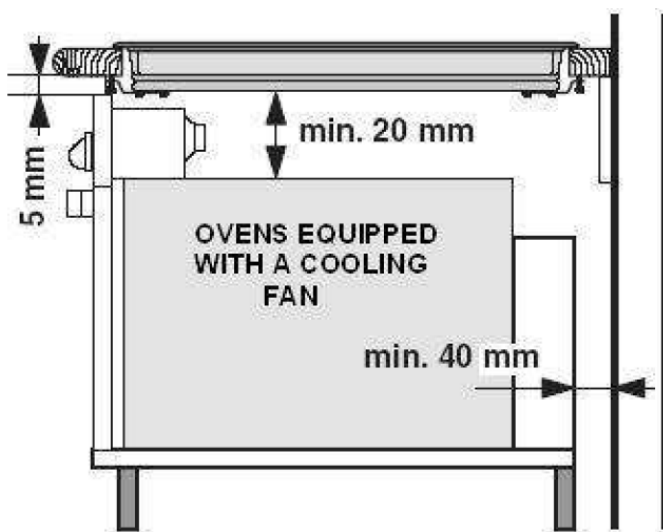
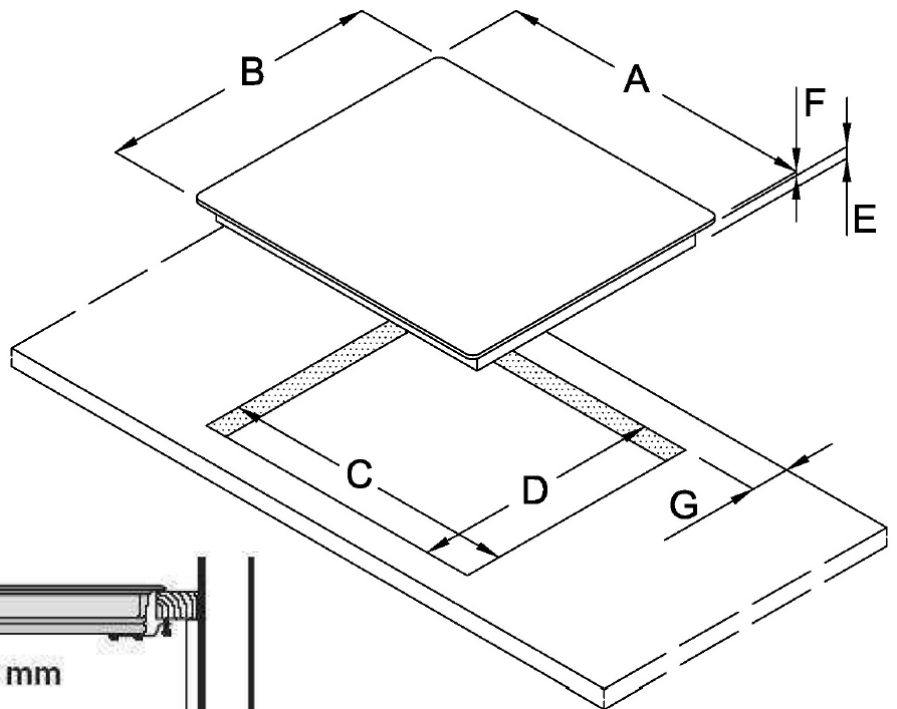
- 為了避免任何可能發生的危險，安裝本產品必須由專業人員進行安裝。
- 櫥櫃單元或是其他電磁爐的支撐物，或是挖洞邊緣等相關薄片與黏膠，必須要能承受耐熱到100°C的溫度(換言之，如果會退色或是變形，這是不耐熱的)。
- 檯面鋁背牆或是其他材質的背牆必須要能抗熱。
- 感應電磁爐嵌入流理台檯面深度最少要有 $\geq 600\text{mm}$ 的空間。

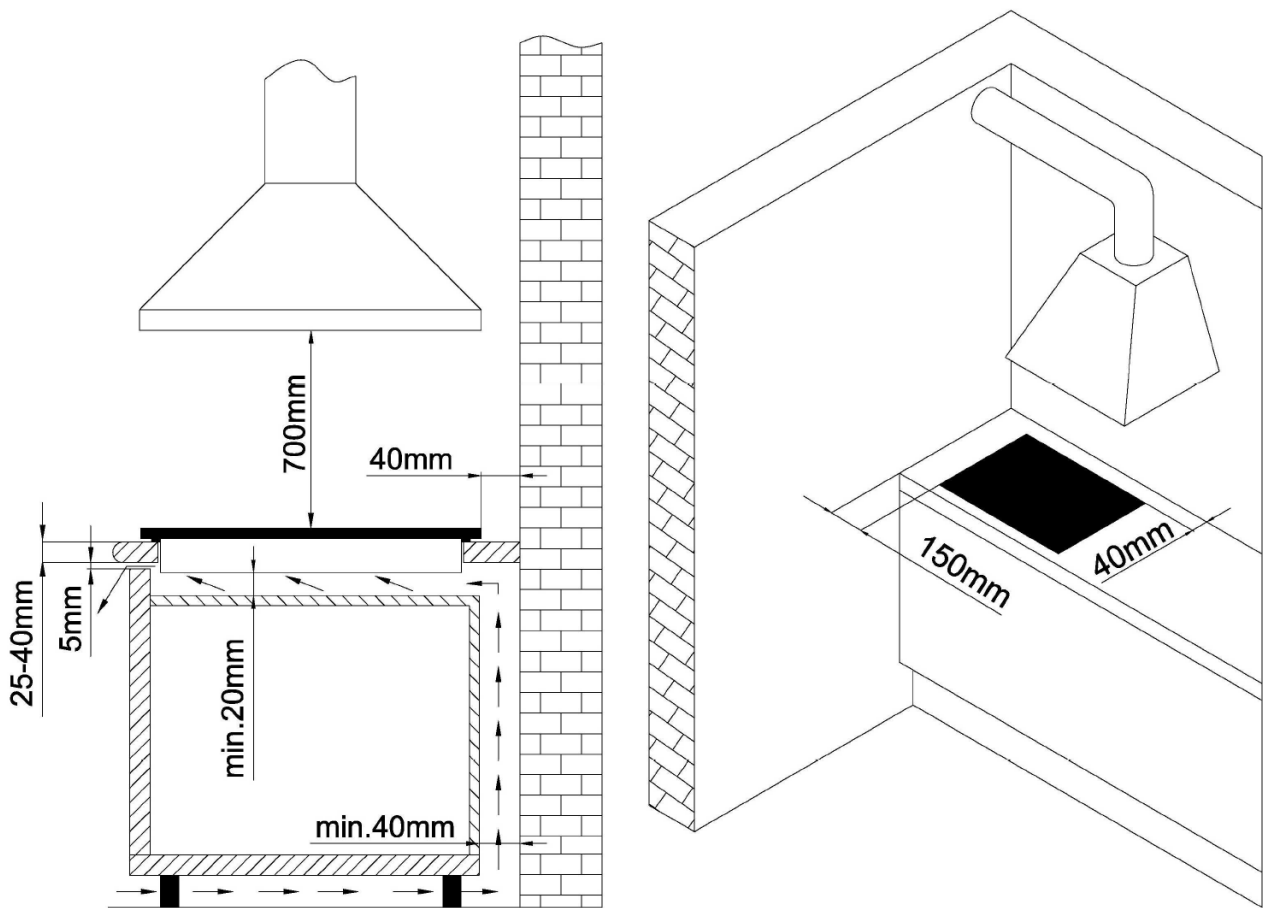
在安裝之後，請確認前方下緣有空間可放置固定片。

- 在機器與櫥櫃間，必須要有足夠的施工與配置線路空間。
- 爐面與抽油機之間距離，要參考抽油煙機的說明書。或是參考附圖，最少要700mm。
- 產品安裝尺寸請參考附圖說明。
- 爐具與後牆最少距離，請參考附圖說明。

產品外觀尺寸與挖洞尺寸：

<b>A</b>	590mm
<b>B</b>	520mm
<b>C</b>	560mm
<b>D</b>	490mm
<b>E</b>	53mm
<b>F</b>	5mm
<b>G</b>	50mm





- 安裝的流理台檯面厚度，可以接受25到40mm。
  - 感應電磁爐下方不要有設計抽屜，最好有隔板設計，距離爐具下方20mm，並且必須保持淨空不可放置任何物品。
  - 安裝櫥櫃的後方須保留4到5公分的通風管道，而前方下緣最少須留5mm的通風管道。
  - 感應電磁爐下方可搭配烤箱，但烤箱最好是有搭配冷卻風扇的款式，否則則必須加大兩者之間的距離。而且最好不要同時使用。因為烤箱使用時會產生高溫，因而可能會導致感應電磁爐過熱保護裝置啟動。
- 放置烤箱櫃體的背板要移除，保持更多空氣流通的空間。
- 同時檯面前緣下方，要有至少5mm的通風管道。

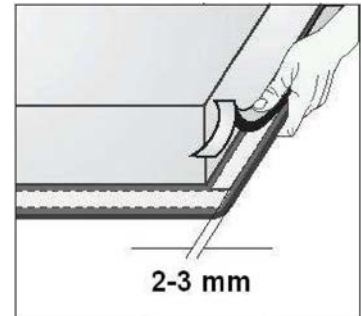
### 安裝防水條

在將感應電磁爐放入挖好的安裝洞內，請先將防水條貼在玻璃背面邊緣，再安裝到檯面。

不可以在沒貼上防水條時，就將感應電磁爐安裝上去。

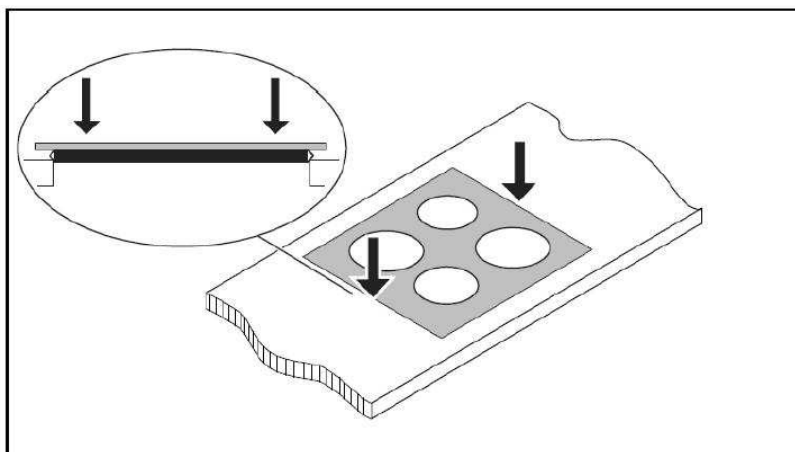
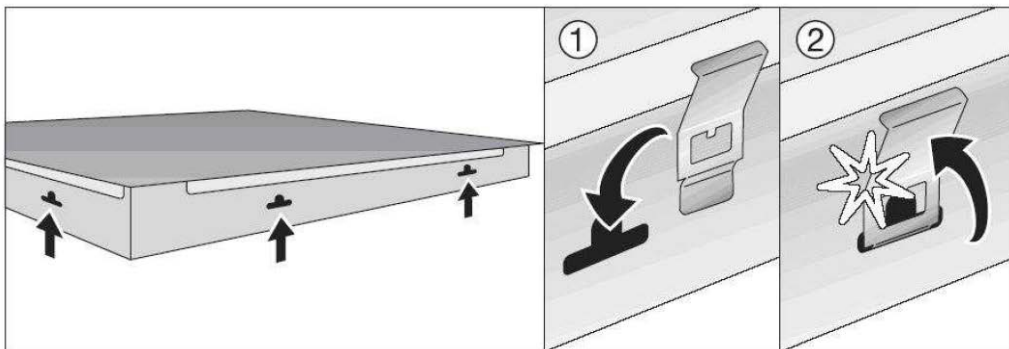
請依照下列說明貼上防水條

- 將防水條的保護皮撕掉。
- 沿著玻璃背面邊緣約2至3mm貼在玻璃上。
- 沿著四周貼，但不可以超過轉角處。
- 確認玻璃背面四周防水條貼附完整。



### 固定片安裝步驟

- 流理台檯面必須確保水平。
- 適當的保護挖洞口邊緣。
- 連接產品的電線到斷路器(參考電線安裝章節)。
- 插入固定卡榫片後(參考下圖)，將感應電磁爐放入挖好的安裝孔內。
- 輕壓感應電磁爐穩固於檯面上。



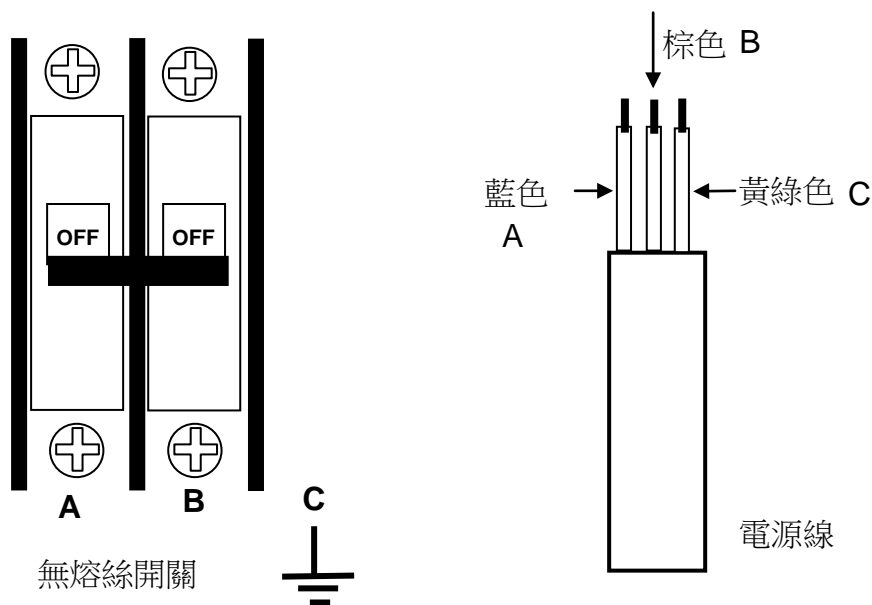


## 電線安裝

- 安裝電磁爐時，請參考產品技術資料並由合格電工配置專線，同時遵照相關電工規範實施。
- 須配置專線保護安全裝置，檢查電壓瓦數是否可以支援本爐具所需要的電力。
- 產品相關用電資料，請參考電磁爐背面銘排技術資料。
- 產品配線必須要接地，連接無熔絲開關（關閉時接點跟接點之間至少維持3mm以上的距離）。安裝後必需可以方便斷電關閉。
- 電線迴路從主迴路分出，並須要有搭配保護斷路器。

## 無熔絲開關安裝方法：

請將電源線內的藍色、棕色電線，分別接到 **A** 與 **B** 螺絲位置，黃綠色的接地線接到 **C** 的螺絲位置。



## 注意!

本產品用電必須使用單相 220-240V : 50/60Hz : 7200W。  
產品電線迴路要接地。  
遵照居家電路線路圖配置。  
產品電線已連結在電磁爐上。

## 注意!

請確認產品電線與相關接點均確實鎖緊固定。  
代理商與原廠不接受因產品電線安裝不正確或是未做  
接地處理的意外相關責任

## 因為環境因素的感應器調整

在每次當感應電磁爐接上電源時，感應器會因為環境而  
自動調整最適合的功能。所有的顯示器會全亮約數秒  
鐘。

在這個期間，感應器是可以自由選擇。

有時候，感應器自動調整程序會因為人為改變而中斷。

## 使用功率分級

此款電磁爐有功率分級設定，以便配合操作者的環境來  
使用。

出廠時此款電磁爐的最大功率設定在(2800W)，剛接上  
電源後，觸控感應器會重新設定並鎖住，要開始操作前  
需先解鎖後，依照能源管理章節重新設定。

注意下列事項:

- \*操作時不可戴手套。
- \*請以乾淨的手指操作觸控
- \*碰觸操作控制區(輕微觸碰)

## 注意!

要維修保養前，請先中斷電源。接電方式可參考下表說

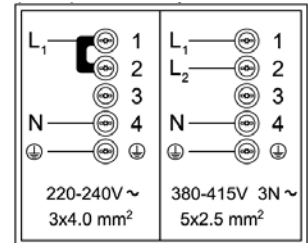
明。

接地是必須的，並參考接線圖示。

接線必須要經過斷路器保護裝置，在完成安裝後，開啟所有加熱器約3分鐘以便檢查感應電磁爐的功能是否正常。

### 電源安裝圖

電源線必須是符合當地政府法規合格的。



### 能源管理

當你使用此款感應電磁爐已經一段期間後，要重設新的能源管理時，請先將斷路器斷電一兩分鐘，然後重新復電。

功率分級顯示2800W，但是你可以增加為3500W、6000W或7200W。

### 能源管理的操作(ECO模式)

#### 設定新的能源管理限制:

- 當重新復電後的30秒鐘內。
- 必須要先解鎖，在關閉狀態下不能啟動加熱器。
- 同時碰觸(A+, A-, D-, D+)四個觸控鍵。
- 此時會有一聲嗶聲，以及會出現”Po”在計時器鍵上方。

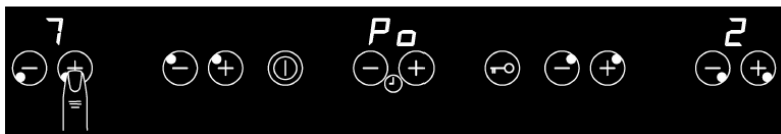
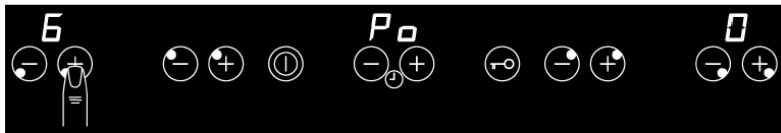
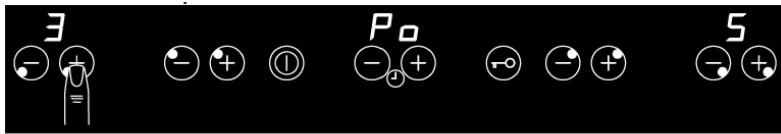


顯示器會出現”能源管理限制”的2 Po 8數值



## 選擇新的能源管理限制

- 碰觸任一加熱器的(+或-)鍵，能源管理限制會增加/減少。你可以選擇:2800W，3500W，6000W或7200W。



- 再一次同時碰觸(A+, A-, D-, D+)四個觸控鍵。
- 新的設定能源管理設定值完成，並改變記錄。



- 如果沒有再次同時碰觸(A+, A-, D-, D+)鍵，記錄將不會改變新的設定值。

## 產品技術資料

寬	590 mm
電源連接	220-240 V ~or 380-415 V 3N~, 50/60Hz
工作電壓	220-240 V ~, 50/60Hz
開關方式	感應器
加熱區(Ø, mm/W)	
左前	Ø 210mm, 1500 (P=2000) W
左後	Ø 145mm, 1200 (P=1600) W
右後	Ø 210mm, 1500 (P=2000) W
右前	Ø 145mm, 1200 (P=1600) W

合計	2800 W
P=額外最大功率設定	

## **鍋具使用說明**

### **加熱功能原理**

感應電磁爐的爐面平整且光滑，比較不易累積污物。

- 加熱器直接在鍋具底部加熱，沒有因為穿透陶瓷玻璃產生的損失。

這是一種電磁波加熱原理，比傳統的電爐或電陶爐，以較少的能源獲得較大的加熱效果。

- 陶瓷玻璃本身不會加熱，但是鍋具底部會回傳熱到玻璃上。當爐心線圈將電磁波傳至鍋具底部，產生電流並造成加熱現象，因此鍋具的熱會超過玻璃爐面。

### **重要!**

當陶瓷玻璃它還是熱的時候避免清潔，這樣的話你可能會造成陶瓷玻璃的受損。

當糖或其他重甜的物質噴濺到爐面時，即使加熱區還是熱的時候，請立即使用刮刀移除這些殘留物，否則陶瓷玻璃可能受損(小心不要燙傷)。

### **適合感應電磁爐的鍋具**

- 感應電磁爐必須使用專屬鍋具，才能使加熱的功能發揮。
- 鍋具必須放置於加熱區的正中央。
- 適合於感應電磁爐的鍋具，例如：

**適合的材料:**鐵、有搪瓷處理的鐵、有強磁性的不銹鋼、鋁質含有強磁性的底部。

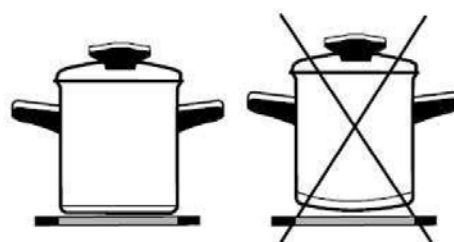
**不適合的材料:**鋁與不銹鋼沒有強磁性的底部、銅質、玻璃、陶瓷、瓷等。

- 如果你使用壓力鍋時(“economy鍋具)，你必須監督

到鍋具回復到正常壓力為止。加熱器一開始以最大加熱級數，然後參考說明書逐漸降低加熱級數。

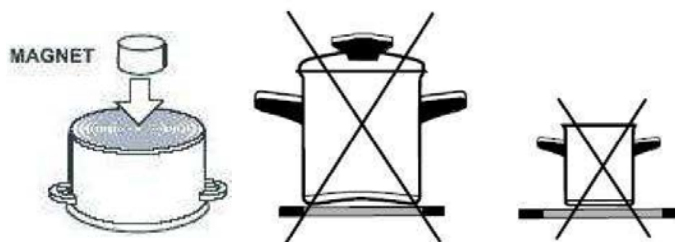
- 購買鍋具時，請先與鍋具生產銷售廠商確認是否適用於感應電磁爐。

加熱區	最小的鍋底 Ø	最大的鍋底 Ø
Ø 145 mm	Ø 90 mm	Ø 145 mm
Ø 210 mm	Ø 130 mm	Ø 210 mm



### 磁鐵測試

可以使用一塊小磁鐵測試，如果可以吸附在鍋具底部，大致上都適用於感應電磁爐。



### 鍋具識別

感應電磁爐其中之一的優點，就是鍋具的識別。

當沒有鍋具放置於加熱區上，或是鍋具直徑小於加熱區所能感應的範圍，火力顯示區出現”U”，它就沒有任何熱能源的輸出。

當加熱區開啟後，如果你設定最大加熱等級P，在10分鐘後會自動轉為預設的加熱等級9。

在這個時候你將鍋具從加熱區移開，能源加熱會停止。如果你改成小鍋具放置在同一個加熱區上時，當鍋具識別啟動，加熱區僅會根據鍋具底部面積需要輸出能源加熱。

### 可能會損壞加熱器：

- 啟動加熱區，但是沒有放上鍋具。或是鍋具內是空的，會造成空燒。
- 使用陶鍋時，有可能會刮傷陶瓷玻璃。
- 鍋具底部沒有擦乾就放在加熱區上加熱；加熱感應可

能受阻礙，加熱器可能會損壞。

- 使用不適當的鍋具，鍋具會被磁化變色：不銹鋼鍋具、搪瓷鍋或不銹鋼合金，感應電磁爐加熱器無法正常運作。

## 加熱能源應用管理參考

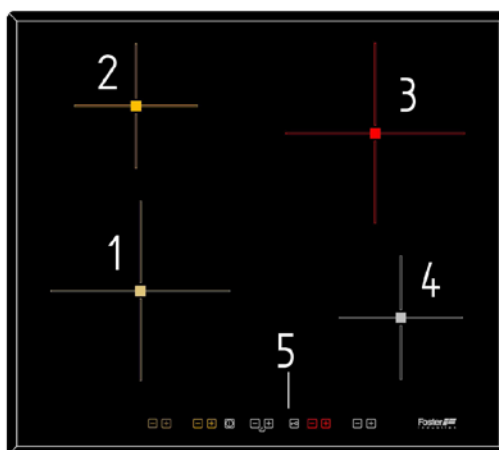
加熱能源設定	規劃
0	關閉
1-2	保溫食物，少量慢燉
3	慢燉(大火快煮後的持續慢燉)
4-5	大量慢煮(持續)，炙烤大且厚的肉
6	炙烤，加深色澤
7-8	烤炙
9	開始烹煮食物，炙烤
A	自動最初設定
P	最大加熱設定，針對非常大量的食物

## 節省能源參考

- 當你要購買電磁爐鍋具時，請留意：鍋具底部的尺寸，一般而言鍋具的尺寸是參考鍋具上方邊緣，因此尺寸會大於鍋具底部。
- 蒸氣壓力鍋(economic 鍋具)，通常壓力密封於內部，特別經濟與節省時間與能源，縮短烹飪時間以保留更多食物的養分。
- 經常保留足夠的水在蒸氣壓力鍋內，否則很容易因為過熱而損壞了鍋具與加熱器。
- 經常使用正確尺寸鍋蓋來蓋住鍋具。
- 使用剛好容納食物數量的鍋具，如果你用較大的鍋具容納少量的食物，你會浪費你的能源。

## 爐面說明

1. 前方左側加熱區
2. 後方左側加熱區
3. 後方右側加熱區
4. 前方右側加熱區
5. 觸控區



## 感應電磁爐控制元件



- (+與-)觸控鍵，加熱區1的加熱等級的增加/減少
- (+與-)觸控鍵，加熱區2的加熱等級的增加/減少
- (+與-)觸控鍵，加熱區3的加熱等級的增加/減少
- (+與-)觸控鍵，加熱區4的加熱等級的增加/減少
- (+與-)觸控鍵，定時器設定的增加/減少(99分鐘)
- ON/OFF開關的的觸控鍵
- 安全鎖鍵(LED顯示)

## 感應電磁爐的控制

- 開啟電源後，所有顯示器出現，這個感應電磁爐已準備好可以使用了。
- 產品配備有電子感應器，碰觸按鍵最少要一秒鐘。
- 每次感應器動作會有響聲回應。
- 不可放置任何物品於觸控區(感應電磁爐會在10秒鐘後關閉)。
- 經常保持觸控區的清潔。

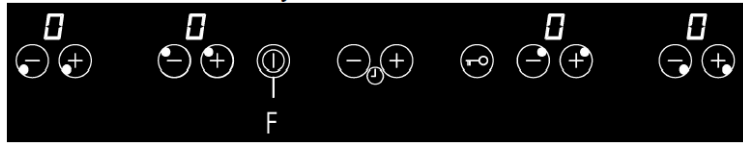
## 啟動感應電磁爐

每當一開始接上電源時(包含停電後復電)，安全鎖都會啟動。要啟動感應電磁爐，請先碰觸安全鎖鍵(G)解鎖，



再碰觸ON/OFF開關鍵(F).你會聽到一聲嗶聲，同時觸控區開啟。

如果10秒鐘內你沒有繼續動作，所有控制系統會自動的關閉。



### 選定加熱區與加熱等級

當觸控區啟動後，選定你所需要的加熱區，然後碰觸(+), 加熱區上方顯示區會出現1等級的數字。

持續碰觸(+)鍵，可以將加熱等級提高到第9級最高。碰觸(-)鍵，可以減少加熱等級到0(加熱區關閉)。

當加熱等級是在0的位置時，碰觸(-)鍵，可以將加熱等級直接調整到9。

### 手動將一個加熱區關閉



同時碰觸加熱區的(+與-)鍵，可以關閉這個加熱區，這個加熱區的顯示器會出現0。或是碰觸(-)鍵，可以減少加熱等級到0(加熱區關閉)。

### 關機



一般的關機，只要觸碰ON/OFF(F)鍵。

關機完成後，會有一聲嗶聲同時顯示全部關閉。"H"是顯示該加熱區還有餘熱。

### 鍋具偵測



根據EN的標準，每一個加熱器都有鍋具偵測感應器，這是個良好的校準系統，用來識別熱器上的鍋具。一個小於正常加熱器的直徑，如果加熱器無法偵測鍋具或偵測不到感應的鍋具，火力顯示器會出現閃爍，60秒後加熱等級會自動回到0的位置。

如果鍋具放置於加熱器上，而火力顯示出現閃爍，這通常是表示鍋具尺寸或外形有可能是不合適。檢查這種鍋具是否適用於感應電磁爐(參考鍋具製造商或是說明書)。

### 最大加熱功能



當啟動感應電磁爐後，可以將加熱區的火力等級增加到最大加熱功能“P”，這個功能約可持需10分鐘，然後回到第9級的火力。

當火力提高至第9級時，再碰觸(+)鍵後，最大加熱等級啟動，顯示器出現“P”字。

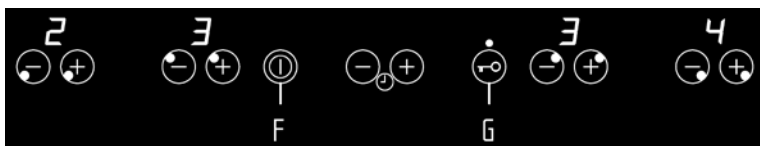
### 取消最大火力的功能

這個功能可以在啟動10分鐘後被自動取消，或是使用者想要提前取消這個功能。

當加熱器已經在最大加熱等級“P”時：

\*碰觸(-)鍵，就可降低火力到第9級。

### 安全鎖



觸碰安全鎖鍵(G)，可以上鎖與解鎖。

如果安全鎖指示燈隨著安全鎖鍵啟動是亮著，代表是鎖住。

無論加熱器是否啟動或關閉，都可以上鎖。如果安全鎖上鎖，除了ON/OFF開關鍵與安全鎖鍵外，所有觸控鍵都無法操作；當感應電磁爐關閉時，安全鎖會鎖住觸控鍵與ON/OFF開關鍵。

當感應電磁爐一開始接上電源時，安全鎖是上鎖的。

### 解鎖觸控鍵

如果觸控鍵已經被鎖住了，安全鎖指示燈是亮著。請再次碰觸安全鎖鍵不放，指示燈熄滅後即完成解鎖。

### 餘熱顯示燈號

感應電磁爐顯示燈號為"H"，這是從加熱鍋具回傳的熱度。當個別加熱器關閉時，餘熱可以用來保溫或解凍。即使餘熱顯示燈號"H"熄滅了，陶瓷玻璃加熱區還可能很熱，請小心不要燙傷。

### 計時器的操作



感應電磁爐必須是開啟的。

只要碰觸計時器鍵E的兩個其中之一的符號鍵(E+或E-)。

### 加熱器的定時

使用者可以運用加熱器的計時器功能，設定1個加熱時間。

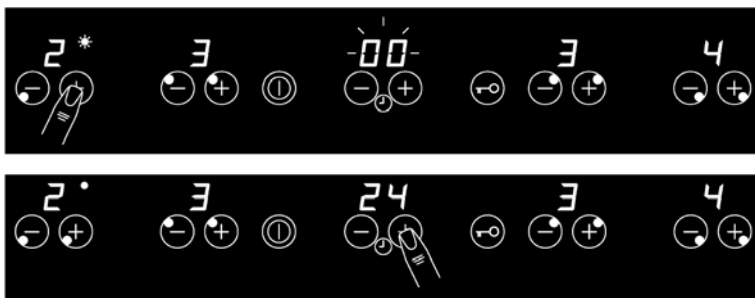
加熱器必須是沒有啟動時(加熱器顯示為0)設定時間，否

則計時器會關閉。

如果超過10秒鐘沒有選定設定計時器的加熱器時，計時器會關閉。

如果選定好的加熱器，但時間沒有在5秒鐘內設定完成(T=00)，計時器會關閉。

當計時器的時間結束，設定的加熱器與顯示器會同時關閉。



### 有設定計時的加熱器

加熱器有設定計時器時，在加熱器火力顯示旁邊會出現LED亮點指示。

這個選項提醒使用者，該加熱器是有定時的。

### 增加計時器的設定時間

持續碰觸計時器的(E)(+)或(-)鍵，可以自動增加或減少要設定在加熱器的時間，這樣可以快速達到要設定的時間，到第10分鐘後，時間改變的速度會變快。

### 計時器倒數結束

操作計時器的(E)的(E)(+)或(-)鍵，到最後5秒時會倒數計時，你會聽到一聲嗶聲，計時器的顯示與LED燈當時間結束時，會停止閃爍。

最後一分鐘倒數是以每秒顯示。

### 關閉計時器

要取消計時器的功能，使用(-)鍵將時間設定調到

<00>，或是同時碰觸(E+)與(E-)鍵。

### 鬧鈴的持續時間

當設定時間結束時，響鈴聲長達一分鐘。當響聲停止時，顯示器繼續顯示<00>並閃爍。這個鬧鈴的持續時間可以被取消，只要碰觸任意鍵就可以。

注意:定時器可以設定在加熱器上，該加熱器的加熱等級必須是"0"的位置，LED將繼續在倒數時閃爍，在這個操作模式計時器具有鬧鈴功能。

### 自動安全裝置關閉

如果加熱等級在時間內沒有改變，加熱區會在一段時間後自動關閉。

依據加熱等級，分別有不同的最長加熱時間。

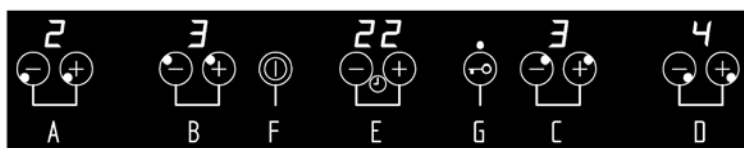
加熱等級	1	2	3	4	5	6	7	8	9
最長時間(小時)	10	10	10	10	10	10	10	10	3

每個加熱等級都有時間的限制(參考上表)，當加熱區因為安全裝置關閉後，顯示符號為"0"或是"H"，如果還有餘熱存在。

例如:

設定加熱區加熱等級5並持續操作，如果你並未改變加熱等級，自動安全裝置將於10小時後自動關閉。

加熱區也可碰觸(ABCD-)鍵來取消加熱等級。



### 保護防止過熱

感應電磁爐有安全裝置防止機器本身因為過熱而造成

電子系統的損壞。這個安全裝置在不同加熱等級時，當加熱區溫度過熱時，首先會有兩個階段的散熱風扇啟動，如果還是不夠時，額外的加熱動作會被取消，而最後安全裝置會自動降低加熱區的加熱等級，或是自動關閉這個加熱區。當加熱區的溫度降低時，你就可以將加熱等級開啟到最大功率。在這段期間，你會聽到低沉的感應電磁爐內的散熱風扇動作的聲音，即使你已經關機了，還是有可能聽到風扇啟動的聲音。

### 顯示器的加熱等級

#### **加熱等級0:**

一個固定的數字"0"出現在加熱器的顯示器上。如果加熱器還有餘熱存在時，則會出現"0"與"H"交互出現。當加熱器周邊的餘熱溫度降低到(50°C)以下時，只會出現"0"。反之，如果加熱器周邊溫度超過(50°C)以上時，則會出現"H"。

有時候要節省能源時，可先將電源關閉，並利用餘熱保溫。

#### **加熱等級1...9,P:**

如果沒有鍋具放置於加熱器上，或是偵測到鋁鍋，加熱等級顯示器會閃爍，在30秒鐘後，如果沒有放置適用的鍋具時，加熱等級會自動回到0的位置。

當偵測到適用的鍋具時，加熱等級則會顯示固定的數值。

### 能源管理

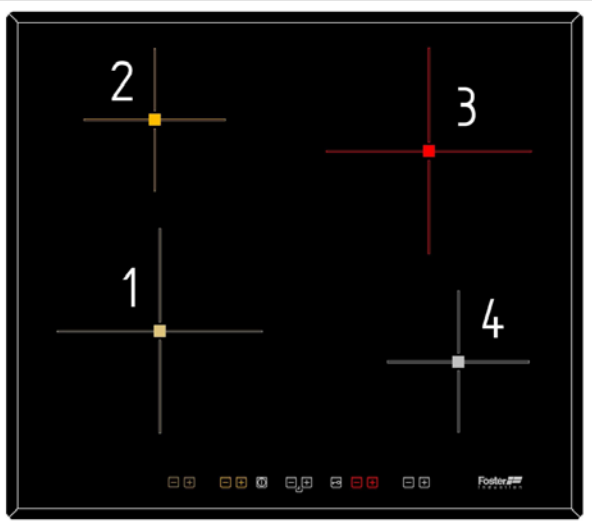
感應電磁爐設定消耗功率為2800W，但是你可以調整為3500W，6000W或7200W。

**(這個操作，請由專業人員調整)**

## 能源管理的限制加熱功率(ECO)

當使用者每次要提高加熱區的加熱等級，並在同時使用多個加熱區時，如果使用的消耗功率大於感應電磁爐設定調整的總消耗功率時，這時候要增加的加熱級數是不被允許的，會有錯誤的嗶聲與”r”符號會出現在加熱等級顯示器上。

Induction plate	1	2	3	4
Ø (mm)	210	145	210	145
Level	Power (W)			
0	0	0	0	0
1	100	75	100	75
2	200	150	200	150
3	300	300	300	300
4	500	400	500	400
5	700	500	700	500
6	900	600	900	600
7	1100	800	1100	800
8	1300	1000	1300	1000
9	1500	1200	1500	1200
P	2000	1600	2000	1600



## 安全功能與錯誤顯示

錯誤碼	錯誤說明	說明書
r	參考"能源管理的限制加熱功率(ECO)"	
u	1)參考"鍋具偵測" 2)電壓超過干擾	請聯絡代理公司技術人員協助-錯誤碼
H	參考"顯示器的加熱等級"	
c	加熱器線圈過熱	關閉感應電磁爐以及下方烘烤中的電烤箱，確認完全冷卻後。打開機器後，測試所有的功能，如果還有問題，就連絡代理公司協助維修。
C	加熱器過熱	關閉感應電磁爐以及下方烘烤中的電烤箱，確認完全冷卻後。打開機器後，測試所有的功能，如果還有問題，就連絡代理公司協助維修。
FA	不規則的紅外線信號，on/off 鍵-所有加熱區都被取消	請聯絡代理公司技術人員協助-錯誤碼
FC	觸控鍵不規則的紅外線接收器，on/off 鍵-所有加熱區都被取消	請聯絡代理公司技術人員協助-錯誤碼

FE	觸控負溫度係數感應器，負溫度係數短路-所有加熱區都被取消	請聯絡代理公司技術人員協助-錯誤碼
FT	觸控負溫度係數感應器，負溫度係數開路-所有加熱區都被取消	請聯絡代理公司技術人員協助-錯誤碼
Fc	觸控負溫度係數感應器，負溫度係數過熱-所有加熱區都被取消	關閉感應電磁爐以及打開下方嵌入設備直到完全冷卻，然後打開機器檢查所有的功能，如果還有問題，請聯絡代理公司技術人員協助-錯誤碼
FH	觸控記憶體:不規則的觸控顯示-所有加熱區都被取消	請聯絡代理公司技術人員協助-錯誤碼
FJ	adc 不規則，on/off 鍵-所有加熱區都被取消	請聯絡代理公司技術人員協助-錯誤碼
FO	觸控 Software:不規則-所有加熱區都被取消	請聯絡代理公司技術人員協助-錯誤碼
FL	觸控發光體:過度外部照明阻礙 t/c 感應器(觸控鍵)-所有加熱區都被取消	移除或重新配置外部照明，如果問題還在。請聯絡代理公司技術人員協助-錯誤碼
FU	觸控驅動:t/c 驅動不規則-所有加熱區都被取消	請聯絡代理公司技術人員協助-錯誤碼
F5	觸控板與電力板之間不規則-所有加熱區都被取消，一個錯誤碼在顯示器上	請聯絡代理公司技術人員協助-錯誤碼
F1	加熱元件溫度感應器短路-一個加熱器不規則被取消，一個錯誤碼在顯示器上	請聯絡代理公司技術人員協助-錯誤碼
F2	負溫度係數感應器開路一個加熱器不規則被取消，一個錯誤碼在顯示器上	請聯絡代理公司技術人員協助-錯誤碼
F8	不規則在負溫度係數感應器，一個加熱器不規則被取消，一個錯誤碼在顯示器上	請聯絡代理公司技術人員協助-錯誤碼
F7	不規則在負溫度係數感應器，一個加熱器不規則被取消，一個錯誤碼在顯示器上	請聯絡代理公司技術人員協助-錯誤碼
F9	加熱器過電流-所有加熱器不規則被取消，一個錯誤碼在顯示器上	請聯絡代理公司技術人員協助-錯誤碼
加熱等級顯示器交互"C"	加熱器過度密集使用或是有非家用式使用	請聯絡代理公司技術人員協助-錯誤碼



F3	負溫度係數感應器短路所有加熱器被取消，一個錯誤碼在顯示器上	請聯絡代理公司技術人員協助-錯誤碼
F4	負溫度係數感應器開路所有加熱器被取消，一個錯誤碼在顯示器上	請聯絡代理公司技術人員協助-錯誤碼
F6	加熱器的電壓不見(右與左)所有加熱器被取消，一個錯誤碼在顯示器上	請聯絡代理公司技術人員協助-錯誤碼

## 清潔與保養

請等感應電磁爐完全冷卻後才清潔玻璃面板，最好是每次使用過後就清潔。即使是輕微的汙點殘留，也有可能在下一次使用時在陶瓷玻璃面燒焦。規律性的保養清潔陶瓷玻璃，請使用專用清潔液，這會在陶瓷玻璃上形成一層保護膜。

在每一次要使用前，請先擦去灰塵或是留在玻璃上的殘渣，因為這可能會刮傷陶瓷玻璃面(圖1)。

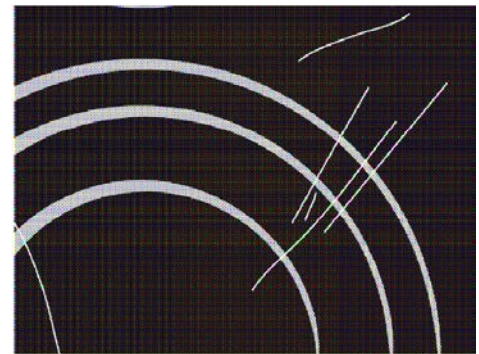


Fig.1

注意:使用金屬刷，具腐蝕性的海綿、菜瓜布，具腐蝕性的清潔劑會刮傷爐面。具侵蝕性的噴霧與不適當的液態化學物品，同樣也有可能損壞爐面(圖1與圖2)。

爐面上的圖樣與標示也有可能被侵蝕性清潔劑，或是粗糙的鍋底與損壞的鍋底擦掉(圖2)。

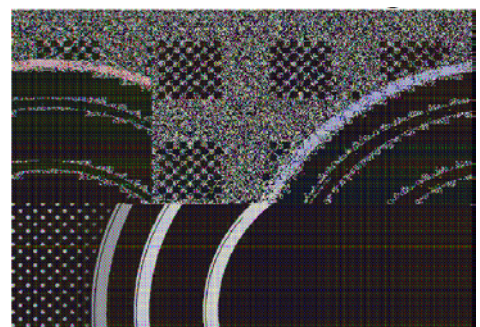


Fig.2

較小的沾汙，要用沾濕的棉布擦拭移除。然後再將爐面擦乾淨(圖3)。爐面上的水漬可以使用溫和醋移

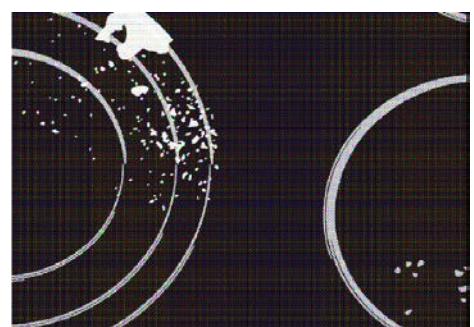


Fig.3

除，但是不要去碰觸到爐面外框(有些款式)，有可能會破壞到爐面外框的黏膠。不可以使用具有侵蝕性噴霧或石灰成分去除液(圖3)。

陶玻璃清潔液，可以洽詢代理商。

必須依據使用說明書清潔保養。

請小心清除這些殘留在爐面的清潔劑。

因為這些殘留物，有可能因為下次加熱使用時，導致爐面的損壞(圖3)。

較大片或較硬的殘留物，請用刮刀移除。小心，不要讓刮刀柄損壞到爐面(圖4)。

使用刮刀時小心不要刮傷手。

糖或含有糖分的食物，這殘留物會損壞到爐面，即使爐面還是熱的時候，請立即使用刮刀移除(圖4)。

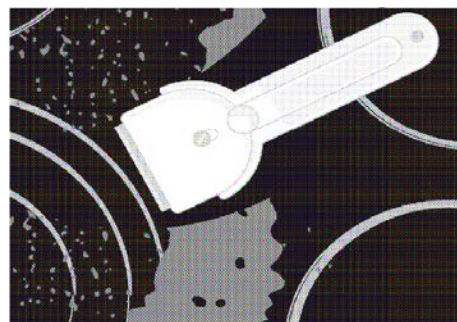


Fig.4

退色或變色的爐面不會影響感應電磁爐的操作與穩定。大多數是由於食物殘留物燒焦所導致，或是在爐面上拖曳鍋具&水壺(特別是鋁質或銅質的鍋底)，而這些退色或變色很困難移除。

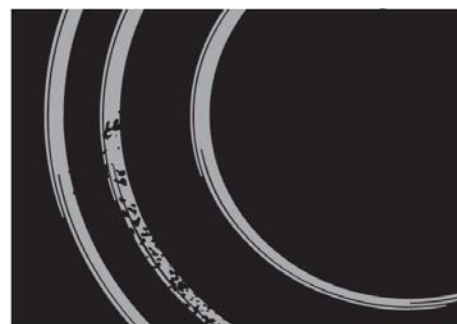


Fig.5

注意:這些外觀上的變化不會影響到感應電磁爐的操作，但是這些問題是不包含在使用保固內。

型號	7372241/1
品名	電磁爐
額定電壓	220-240V
額定頻率	50/60Hz
額定消耗功率	7.2KW
製造年月或號碼	標示見機體上
製造國家	義大利
製造廠名稱或商標	Foster
進口商	民夏股份有限公司
地址	新北市新店區永平街 82 號 1 樓
電話	(02)29416382
	

型號	7372141
品名	電磁爐
額定電壓	220-240V
額定頻率	50/60Hz
額定消耗功率	7.2KW
製造年月或號碼	標示見機體上
製造國家	義大利
製造廠名稱或商標	Foster
進口商	民夏股份有限公司
地址	新北市新店區永平街 82 號 1 樓
電話	(02)29416382
	

設備名稱：電磁爐 Equipment name							，型號（型式）：7372241/1；7372141 Type designation (Type)						
單元 Unit	限用物質及其化學符號 Restricted substances and its chemical symbols												
	鉛Lead (Pb)	汞Mercury (Hg)	鎘Cadmium (Cd)	六價鉻 Hexavalent chromium (Cr <sup>+6</sup> )	多溴聯苯 Polybrominated biphenyls (PBB)	多溴二苯醚 Polybrominated diphenyl ethers (PBDE)							
電源線	0	0	0	0	0	0							
感應線圈	0	0	0	0	0	0							
PCB板	0	0	0	0	0	0							
底座	0	0	0	0	0	0							
備考1. “超出0.1 wt %”及“超出0.01 wt %”係指限用物質之百分比含量超出百分比含量基準值。 Note 1 : “Exceeding 0.1 wt %” and “exceeding 0.01 wt %” indicate that the percentage content of the restricted substance exceeds the reference percentage value of presence condition.													
備考2. “○”係指該項限用物質之百分比含量未超出百分比含量基準值。 Note 2 : “○” indicates that the percentage content of the restricted substance does not exceed the percentage of reference value of presence.													
備考3. “—”係指該項限用物質為排除項目。 Note 3 : The “—” indicates that the restricted substance corresponds to the exemption.													